

รายงานสถานการณ์วิสาหกิจขนาดกลางและขนาดย่อม ประจำเดือนกรกฎาคม 2558

บทสรุปผู้บริหาร

ภาวะเศรษฐกิจวิสาหกิจขนาดกลางและขนาดย่อม ด้านธุรกิจภาคการค้าและบริการ โดยดัชนีความเชื่อมั่นภาคการค้าและบริการ เดือนมิถุนายน 2558 พบว่า มีค่าดัชนี 43.7 ปรับตัวเพิ่มขึ้นจาก 39.9 ในเดือนก่อน โดยองค์ประกอบที่ปรับตัวเพิ่มขึ้น ได้แก่ กำไร การลงทุนและยอดจำหน่าย เนื่องจากคณะกรรมการนโยบายการเงินยังคงอัตราดอกเบี้ยไว้ที่ร้อยละ 1.5 ซึ่งเป็นการใช้นโยบายการเงินแบบผ่อนคลายเพื่อเป็นการกระตุ้นการบริโภคภายในประเทศ ในส่วนของอัตราแลกเปลี่ยนปรับตัวอ่อนค่าลงเมื่อเทียบกับดอลลาร์สหรัฐฯ ส่งผลให้ความสามารถในการแข่งขันด้านราคาสินค้าส่งออกเพิ่มขึ้น และยังคงส่งผลดีต่อการท่องเที่ยว

เมื่อเปรียบเทียบดัชนีความเชื่อมั่น 4 ภาคธุรกิจ ระหว่าง ดัชนีความเชื่อมั่นผู้ประกอบการภาคการค้าและบริการ (TSSI) ดัชนีความเชื่อมั่นภาคอุตสาหกรรม (TISI) ดัชนีความเชื่อมั่นทางธุรกิจ (BSI) และดัชนีความเชื่อมั่นผู้บริโภค (CCI) พบว่า ดัชนี TSSI TISI และ CCI ปรับตัวลดลงจากเดือนก่อน ส่วนดัชนี BSI ปรับตัวเพิ่มขึ้นจากเดือนก่อน เนื่องจากความกังวลต่อเศรษฐกิจภายในประเทศ ที่ได้รับผลกระทบจากการชะลอการใช้จ่ายของผู้บริโภค ปัญหารถยนต์ที่ล้นตลาดในหลายพื้นที่ที่กระทบต่อรายได้ของเกษตรกรที่เป็นกำลังซื้อสำคัญของภาคอุตสาหกรรม รวมทั้งความกังวลต่อปัญหาเศรษฐกิจคู่ค้าสำคัญของไทย ทำให้ผู้ประกอบการต่างระมัดระวังในการประกอบการและการขยายการลงทุน

ส่วนภาคอุตสาหกรรม ดัชนีผลผลิตอุตสาหกรรมมีค่าดัชนี (มูลค่าเพิ่ม) เดือนมิถุนายน 2558 อยู่ที่ 77.2 ปรับตัวลดลงเมื่อเทียบกับเดือนเดียวกันของปีก่อน ร้อยละ 2.5 ส่วนอัตราการใช้กำลังการผลิตมีค่าดัชนีอยู่ที่ 40.1 ลดลงจากช่วงเดียวกันของปีก่อน ซึ่งมีดัชนีอยู่ที่ 40.4

การจัดตั้งและสิ้นสุดสภาพกิจการเดือนมิถุนายน 2558 พบว่า ในส่วนการจัดตั้งกิจการใหม่จำนวน 5,161 ราย หดตัวจากเดือนเดียวกันของปีก่อนร้อยละ 0.7 ส่วนการยกเลิกกิจการมีจำนวน 1,322 ราย ขยายตัวจากเดือนเดียวกันของปีก่อน ร้อยละ 2.8

เมื่อพิจารณาด้านการส่งออกเดือนมิถุนายน 2558 พบว่า SMEs มีมูลค่าการส่งออก 167,875.32 ล้านบาท หดตัวร้อยละ 0.9 เมื่อเทียบกับเดือนเดียวกันของปีก่อน และหดตัวร้อยละ 1.0 เมื่อเทียบกับเดือนก่อนหน้า และเมื่ออยู่ในรูปดอลลาร์สหรัฐฯ มีทิศทางหดตัวลงร้อยละ 3.8 สำหรับสินค้าสำคัญที่หดตัวสูง ได้แก่ หมวดอัญมณีและเครื่องประดับ และหมวดผลไม้ ส่วนตลาดสำคัญมีเพียงประเทศจีน ประเทศสหรัฐอเมริกา และกลุ่มตลาดอาเซียน ที่มีการขยายตัวการส่งออก ส่วนตลาดสำคัญที่มีการหดตัวลง ได้แก่ กลุ่มตลาดสหภาพยุโรป (EU-27) และประเทศญี่ปุ่น

ข้อสังเกตที่น่าสนใจของสถานการณ์วิสาหกิจขนาดกลางและขนาดย่อม

1. ปัจจัยที่มีผลกระทบให้การส่งออกของไทยหดตัวต่อเนื่องตั้งแต่ต้นปี 2558 เป็นปัจจัยภายนอกที่สำคัญ ดังนี้

1) ภาพรวมเศรษฐกิจโลกและตลาดคู่ค้าหลักในปัจจุบันที่ชะลอตัว โดยเฉพาะสหภาพยุโรป ญี่ปุ่นและอาเซียน ในขณะที่สหรัฐอเมริกาเริ่มฟื้นตัวดีขึ้นเล็กน้อย แต่เศรษฐกิจทั่วโลกยังคงฟื้นตัวอย่างค่อยเป็นค่อยไป สอดคล้องกับการนำเข้าของเกือบทุกประเทศทั่วโลกที่ยังคงหดตัว โดยเฉพาะอย่างยิ่งการนำเข้าของประเทศคู่ค้าสำคัญ เช่น สหรัฐฯ จีน ญี่ปุ่น ฝรั่งเศส สหราชอาณาจักร และเกาหลีใต้ เป็นต้น

2) ราคาน้ำมันดิบในตลาดโลกยังคงอยู่ในระดับต่ำ โดยในเดือนพฤษภาคม 2558 ลดลงถึงร้อยละ -39.7 (YoY) ส่งผลกระทบต่อมูลค่าส่งออกสินค้าที่เกี่ยวข้องกับน้ำมัน ได้แก่ น้ำมันสำเร็จรูป เคมีภัณฑ์ และเม็ดพลาสติก

3) ราคาสินค้าเกษตรโลกปรับตัวลดลงมาก ทำให้มูลค่าส่งออกสินค้าเกษตรลดลง โดยเฉพาะยางพาราและน้ำตาลทราย

4) หลายประเทศใช้มาตรการลดค่าเงิน ทำให้สินค้าไทยราคาแพงเมื่อเปรียบเทียบกับสินค้าของคู่ค้าและคู่แข่ง การใช้มาตรการลดอัตราดอกเบี้ยนโยบาย และมาตรการผ่อนคลายเงินทุนเคลื่อนย้ายของธนาคารแห่งประเทศไทย เมื่อไม่นานมานี้ ทำให้เงินบาทอ่อนค่าลงด้วย แต่ผลของการลดค่าเงินยังไม่เห็นผลในการช่วยหนุนให้การส่งออกปรับตัวดีขึ้น

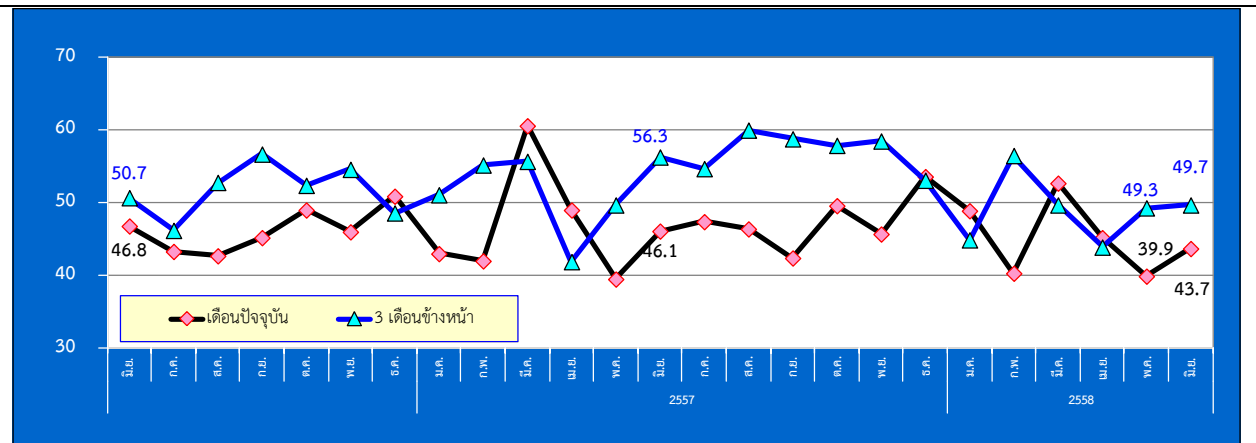
2. สถานการณ์การส่งออกในช่วงครึ่งปีหลัง น่าจะมีภาพที่ดีกว่าในช่วงครึ่งแรกของปี 2558 เนื่องจากมีปัจจัยเรื่องฐานเปรียบเทียบที่ต่ำในช่วงครึ่งหลังของปีก่อน ช่วยหนุนให้การส่งออกขยายตัวได้ อย่างไรก็ตาม ค่าเฉลี่ยอัตราการขยายตัวของส่งออกอาจจะยังไม่สูงมากนัก เนื่องจากสถานการณ์เศรษฐกิจโลกและประเทศที่เป็นคู่ค้าสำคัญของไทย ยังคงมีความเปราะบางและฟื้นตัวได้ในกรอบที่จำกัด ประกอบกับโครงสร้างสินค้าส่งออกไทยยังคงต้องใช้เวลาอีกระยะในการปรับเปลี่ยนไปในทิศทางที่เอื้อต่อการแข่งขันและสามารถตอบโจทย์ได้ตรงความต้องการของตลาดโลก นอกจากนี้ การส่งออกไปตลาดยุโรปยังมีปัจจัยลบเพิ่มเติมทั้งในเรื่องของความเสียหายเปรียบคู่แข่งจากการที่ไทยสูญเสียสิทธิ GSP และภาพลักษณ์ของสินค้าประมงไทยที่อาจจะได้รับผลกระทบจากกรณีสหภาพยุโรปให้ใบเหลืองไทยเกี่ยวกับการทำประมงผิดกฎหมายตามระเบียบ IUU Fishing

ส่วนติดตามและวิเคราะห์สถานการณ์
ฝ่ายวิเคราะห์สถานการณ์และเตือนภัยทางเศรษฐกิจ



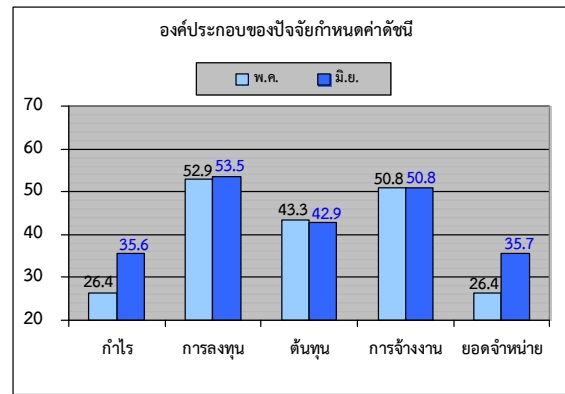
ดัชนีความเชื่อมั่นผู้ประกอบการภาคการค้าและบริการรายเดือน (TSSI)

❖ ความเชื่อมั่น TSSI (SMEs) ประจำเดือนมิถุนายน ปี 2558



❖ ดัชนี TSSI SMEs ภาคการค้าและบริการ มิถุนายน 2558

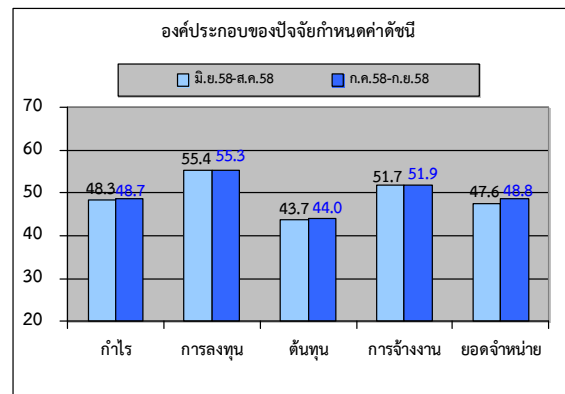
เท่ากับ 43.7 ปรับตัวเพิ่มขึ้นจาก 39.9 ในเดือนก่อน โดยองค์ประกอบที่ปรับตัวเพิ่มขึ้น ได้แก่ กำไร การลงทุนและยอดจำหน่าย เนื่องจากคณะกรรมการนโยบายการเงินยังคงอัตราดอกเบี้ยไว้ที่ร้อยละ 1.5 ซึ่งเป็นการใช้นโยบายการเงินแบบผ่อนคลายเพื่อเป็นการกระตุ้นการบริโภคภายในประเทศ ในส่วนของอัตราแลกเปลี่ยนปรับตัวอ่อนค่าลงเมื่อเทียบกับดอลลาร์สหรัฐฯ ส่งผลให้ความสามารถในการแข่งขันด้าน



ราคาสินค้าส่งออกเพิ่มขึ้น และยังส่งผลดีต่อการท่องเที่ยว สอดคล้องกับสถานการณ์ด้านการท่องเที่ยวที่มีแนวโน้มการฟื้นตัวอย่างต่อเนื่อง ใน ส่วนของต้นทุนการประกอบการได้รับผลดีจากการปรับลดราคาน้ำมันดีเซลขายปลีก อีกทั้งในช่วงครึ่งปีหลังรัฐบาลมีการเร่งให้หน่วยงานภาครัฐเร่งทำการเบิกจ่ายงบประมาณเพื่อมีส่วนช่วยในการกระตุ้นเศรษฐกิจอีกทางหนึ่ง

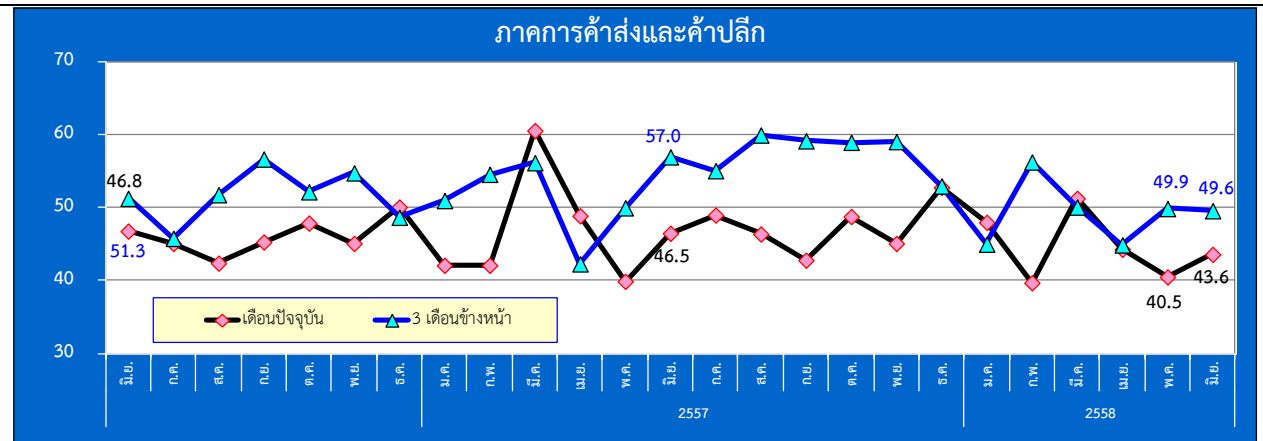
❖ ดัชนีคาดการณ์ 3 เดือนปรับตัวเพิ่มขึ้นจากเดือนก่อนที่ระดับ

49.3 มาอยู่ที่ระดับ 49.7 โดยเป็นการปรับตัวเพิ่มขึ้น ได้แก่ กำไร ต้นทุน การจ้างงานและยอดจำหน่าย เนื่องจากผู้ประกอบการมองว่าในช่วงระยะเวลาดังกล่าวหน่วยงานภาครัฐจะเร่งเบิกจ่ายงบลงทุนในโครงการต่างๆ ได้เพิ่มมากขึ้น ซึ่งจะมีส่วนช่วยให้มีเม็ดเงินเข้ามากระตุ้นเศรษฐกิจเพิ่มมากขึ้น รวมถึงสถานการณ์ด้านการท่องเที่ยวที่ปรับตัวดีขึ้นมากถือเป็นความหวังสำคัญของทั้งภาคธุรกิจและเศรษฐกิจไทย

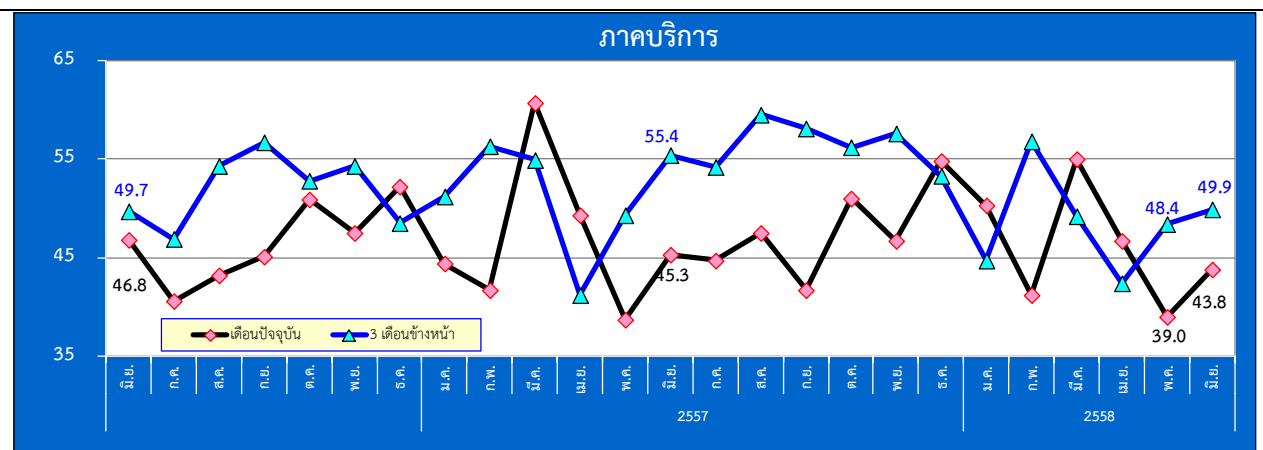


ดัชนีความเชื่อมั่นผู้ประกอบการภาคการค้าและบริการรายเดือน (TSSI)

❖ ความเชื่อมั่น TSSI (SMEs) ประจำเดือนมิถุนายน ปี 2558



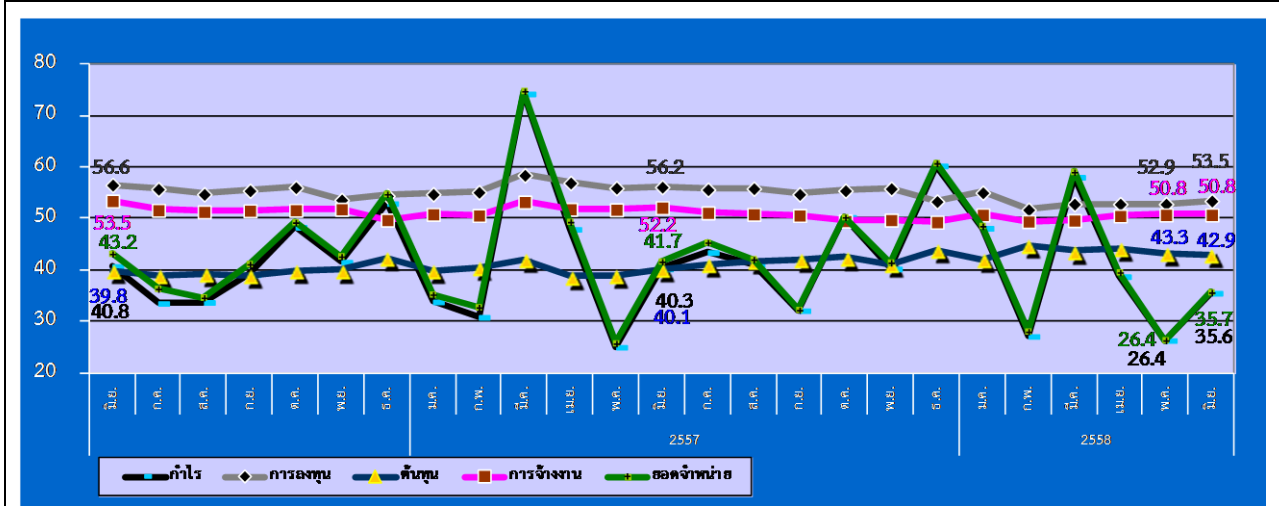
ดัชนี TSSI SMEs ภาคการค้าส่งและค้าปลีก มิถุนายน 2558 เท่ากับ 43.6 ปรับตัวเพิ่มขึ้นจาก 40.5 ในเดือนก่อน ซึ่งเป็น การปรับตัวเพิ่มขึ้นขององค์ประกอบด้านกำไร การลงทุน และยอดจำหน่าย เป็นหลัก ในส่วนภาคการค้าส่ง อยู่ในระดับลดลง เท่ากับ 43.3 จากระดับ 46.2 ในเดือนก่อน ในส่วนภาคการค้าปลีก อยู่ในระดับเพิ่มขึ้นเท่ากับ 43.7 จากระดับ 38.5 โดยสาขา ธุรกิจการค้าปรับตัวลดลง คือ สินค้าเกษตร วัสดุก่อสร้าง รถจักรยานยนต์, รถยนต์ เนื่องจากสถานการณ์ด้านการบริโภค ภายในประเทศยังคงซบเซาต่อเนื่อง เป็นผลจากเกษตรกรมีรายได้ลดลงต่อเนื่อง จากราคาสินค้าเกษตรที่ยังคงตกต่ำ รวมถึง สถานการณ์ด้านการส่งออกสินค้าเกษตรและอุตสาหกรรมเกษตรที่ปรับตัวลดลงร้อยละ 4.1 ตามทิศทางของตลาดโลก เป็น ปัจจัยซ้ำเติมการบริโภคให้ฟื้นตัวช้าลงไปอีก อีกทั้งเป็นช่วงสถานการณ์ภัยแล้งที่เกิดขึ้นรุนแรงในระยะนี้



ดัชนี TSSI SMEs ภาคบริการ มิถุนายน เท่ากับ 43.8 ปรับตัวเพิ่มขึ้นจาก 39.0 ในเดือนก่อน จากองค์ประกอบที่ปรับตัว เพิ่มขึ้นโดยเฉพาะดัชนีด้านกำไร การจ้างงาน และยอดจำหน่ายสินค้า ส่วนสาขาธุรกิจที่ปรับตัวเพิ่มขึ้นสูงสุด ได้แก่ บริการขนส่ง เนื่องจากราคาน้ำมันดีเซลซึ่งถือเป็นต้นทุนสำคัญของกิจการภาคการขนส่งในเดือนมิถุนายนอยู่ที่ระดับ 25.59 บาทต่อลิตร ปรับตัวลดลง 40 สตางค์ต่อลิตรเมื่อเทียบกับช่วงปลายเดือนพฤษภาคมที่ผ่านมา อีกทั้งผู้ประกอบการคาดว่าสถานการณ์เศรษฐกิจ ของประเทศในภาพรวมน่าจะปรับตัวในทิศทางที่ดีขึ้น จากการที่รัฐบาลเร่งการเบิกจ่ายงบประมาณโดยเฉพาะงบลงทุนในโครงการ ต่างๆ

ดัชนีความเชื่อมั่นผู้ประกอบการภาคการค้าและบริการรายเดือน (TSSI)

❖ ความเชื่อมั่น TSSI (SMEs) แยกตามองค์ประกอบธุรกิจปี (มิถุนายน 2556 – มิถุนายน 2558)



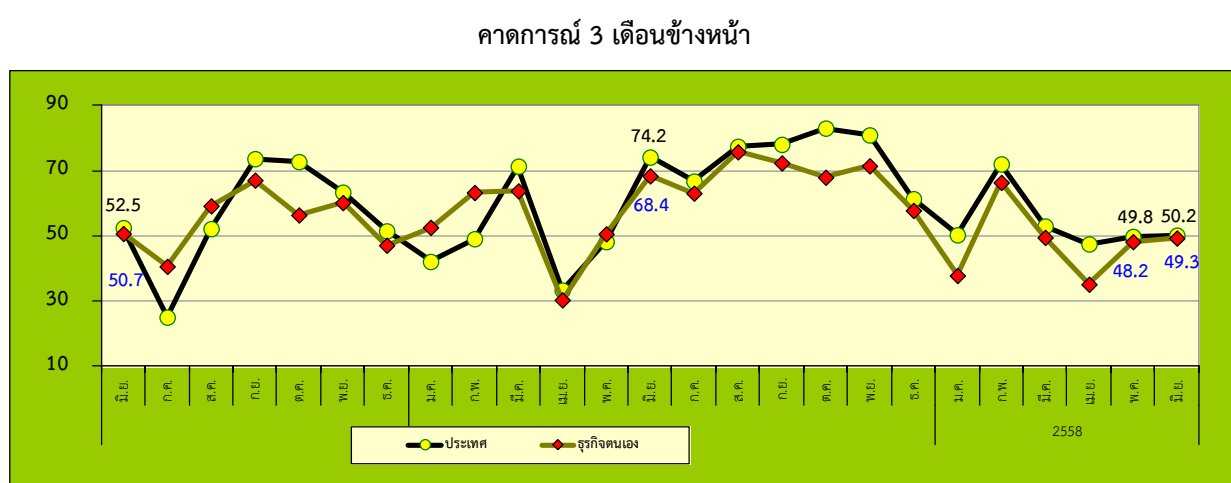
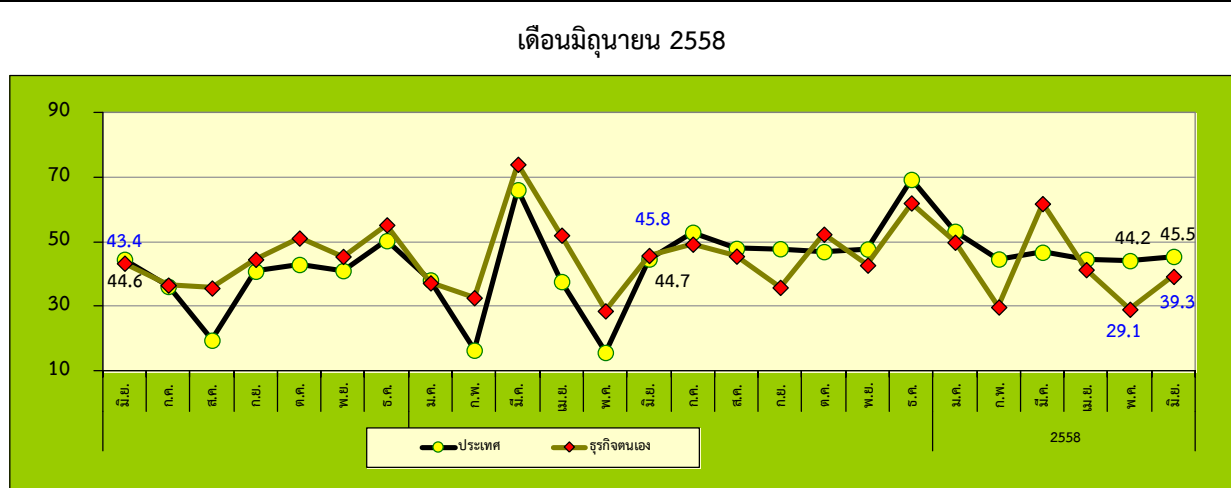
❖ องค์ประกอบของดัชนีในปัจจุบันส่วนใหญ่ปรับตัวเพิ่มขึ้น ได้แก่ ด้านกำไร การลงทุน และยอดจำหน่าย โดยค่าดัชนีปรับตัวเพิ่มขึ้นจากเดือนพฤษภาคม 2558 อยู่ที่ระดับ 35.6 53.5 และ 35.7 ตามลำดับ

❖ องค์ประกอบของดัชนีในปัจจุบันที่ปรับตัวลดลง ได้แก่ ดัชนีด้านต้นทุน อยู่ที่ระดับ 42.9

ที่มา : รายงานดัชนีความเชื่อมั่นผู้ประกอบการภาคการค้าและบริการ เดือนมิถุนายน 2558

ดัชนีความเชื่อมั่นผู้ประกอบการภาคการค้าและบริการรายเดือน (TSSI)

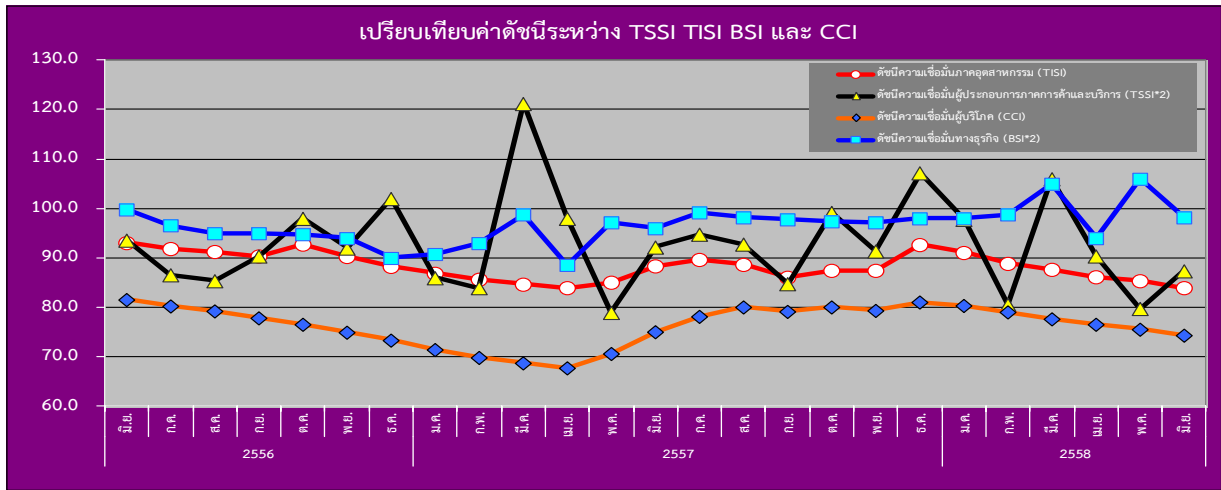
❖ ความเชื่อมั่นต่อภาวะเศรษฐกิจประเทศและธุรกิจตนเองของ SMEs



❖ ค่าดัชนีความเชื่อมั่นของผู้ประกอบการ SMEs ภาคการค้าและบริการทั้งต่อภาวะเศรษฐกิจของประเทศและต่อภาวะธุรกิจตนเองในปัจจุบันปรับตัวเพิ่มขึ้นอยู่ที่ระดับ 45.5 และ 39.3 จากระดับ 44.2 และ 29.1 ในเดือนก่อนตามลำดับ สำหรับค่าดัชนีคาดการณ์ 3 เดือนข้างหน้าความเชื่อมั่นทั้งต่อภาวะเศรษฐกิจของประเทศและต่อธุรกิจตนเองปรับตัวเพิ่มขึ้นอยู่ที่ระดับ 50.2 และ 49.3 จากระดับ 49.8 และ 48.2 แสดงให้เห็นว่าผู้ประกอบการมีความเชื่อมั่นทั้งในปัจจุบันและส่วนคาดการณ์มีความเชื่อมั่นเพิ่มขึ้น อย่างไรก็ตามส่วนใหญ่ยังคงมีค่าดัชนีอยู่ในระดับต่ำกว่าค่าฐานที่ 50 ยกเว้นดัชนีความเชื่อมั่นคาดการณ์ต่อภาวะเศรษฐกิจของประเทศที่สูงกว่าค่าฐาน

ดัชนีความเชื่อมั่นผู้ประกอบการภาคการค้าและบริการรายเดือน (TSSI)

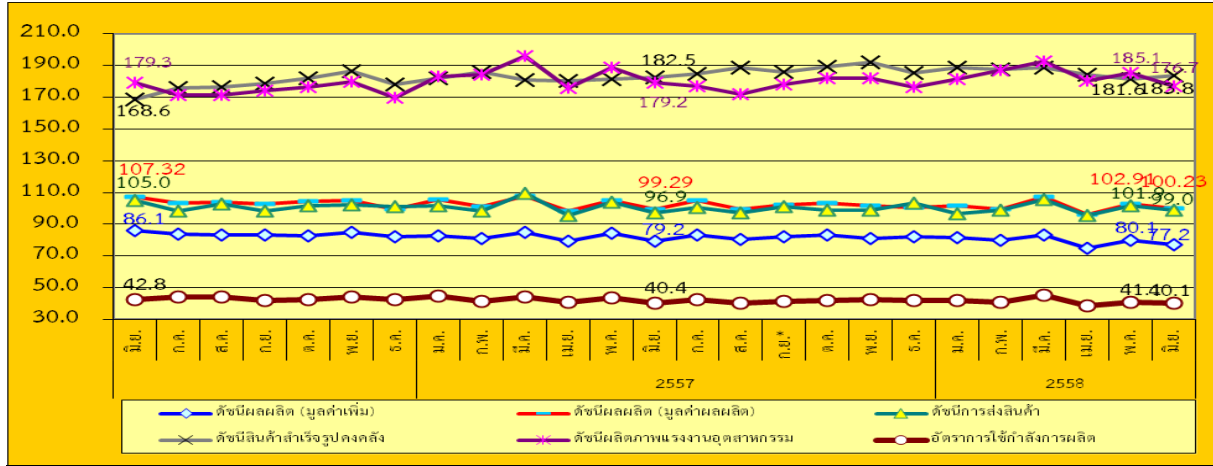
❖ เปรียบเทียบดัชนีความเชื่อมั่น 4 ภาคธุรกิจระหว่าง TSSI, TISI, BSI และ CCI รายเดือน



ดัชนีผลผลิตอุตสาหกรรม SMEs รายเดือน

❖ ดัชนีผลผลิตอุตสาหกรรม SMEs รายเดือน (ณ เดือนมิถุนายน 2558)

ดัชนีผลผลิตอุตสาหกรรม SMEs เดือนมิถุนายน 2558



ที่มา : สำนักงานเศรษฐกิจอุตสาหกรรม

ประมวลโดย : สำนักงานส่งเสริมวิสาหกิจขนาดกลางและขนาดย่อม

หมายเหตุ : (*) เป็นดัชนีรวมเบื้องต้นของ 33 อุตสาหกรรม

	เดือนมิถุนายน		
	ดัชนี (*)	อัตราการเปลี่ยนแปลงเมื่อเทียบกับเดือนก่อน (%)	อัตราการเปลี่ยนแปลงเมื่อเทียบกับเดือนเดียวกันของปีก่อน (%)
ดัชนีผลผลิต (มูลค่าเพิ่ม)	77.21	-3.64	-2.52
ดัชนีผลผลิต (มูลค่าผลผลิต)	100.23	-2.60	0.95
ดัชนีการส่งสินค้า	99.02	-2.85	2.16
ดัชนีสินค้าสำเร็จรูปคงคลัง	183.78	1.18	0.70
ดัชนีอัตราส่วนสินค้าสำเร็จรูปคงคลัง	298.11	5.17	-0.70
ดัชนีแรงงานในภาคอุตสาหกรรม	51.30	-1.07	-12.39
ดัชนีผลิตภาพแรงงานอุตสาหกรรม	176.73	-4.55	-1.36
อัตราการใช้จ่ายทางการผลิต	41.10		

ดัชนีผลผลิตอุตสาหกรรม (มูลค่าเพิ่ม) SMEs เดือน มิถุนายน 2558 อยู่ที่ระดับ 77.21 ลดลง ร้อยละ 3.64 เมื่อเทียบกับเดือนก่อน และลดลงร้อยละ 2.52 เมื่อเทียบกับช่วงเดียวกันของปี 2557

โดย ดัชนีสินค้าสำเร็จรูปคงคลัง ดัชนีอัตราส่วนสินค้าสำเร็จรูปคงคลัง มีทิศทางที่เพิ่มขึ้น ส่วนดัชนีผลผลิต (มูลค่าผลผลิต) ดัชนีการส่งสินค้า ดัชนีแรงงานในภาคอุตสาหกรรม ดัชนีผลิตภาพแรงงานอุตสาหกรรม กับมีค่าลดลง เมื่อเทียบกับเดือนที่ผ่านมา

ที่มา : สำนักงานเศรษฐกิจอุตสาหกรรม

ประมวลโดย : สำนักงานส่งเสริมวิสาหกิจขนาดกลางและขนาดย่อม

หมายเหตุ : (*) เป็นดัชนีรวมเบื้องต้นของ 33 อุตสาหกรรม

ดัชนีผลผลิตอุตสาหกรรม SMEs รายเดือน

❖ ดัชนีผลผลิตอุตสาหกรรม SMEs เฉลี่ย ระหว่างเดือนมกราคม ถึง มิถุนายน 2558 (ณ เดือนมิถุนายน 2558)

ดัชนีผลผลิตอุตสาหกรรม SMEs เฉลี่ย เทียบกับช่วงเดียวกันของปีก่อน

	ปี 2557 (ม.ค. – มิ.ย.)	ปี 2558* (ม.ค. – มิ.ย.)	อัตราการ เปลี่ยนแปลง
ดัชนีผลผลิต (มูลค่าเพิ่ม)	81.84	79.48	-2.88
ดัชนีผลผลิต (มูลค่าผลผลิต)	102.85	101.25	-1.56
ดัชนีการส่งสินค้า	100.97	99.57	-1.39
ดัชนีสินค้าสำเร็จรูปคงคลัง	182.19	185.82	1.99
ดัชนีอัตราส่วนสินค้าสำเร็จรูปคงคลัง	291.28	285.81	-1.88
ดัชนีแรงงานในภาคอุตสาหกรรม	57.23	52.42	-8.41
ดัชนีผลิตภาพแรงงานอุตสาหกรรม	184.51	183.82	-0.37
อัตราการใช้กำลังการผลิต	42.65	41.43	

ดัชนีผลผลิตอุตสาหกรรม SMEs (มูลค่าเพิ่ม) เฉลี่ยปี 2558 (ม.ค.-มิ.ย.) อยู่ที่ระดับ 79.48 ลดลงร้อยละ 2.88 จากช่วงเดียวกันของปีที่ผ่านมา ที่ดัชนีมีค่าเฉลี่ยเท่ากับ 81.84 สำหรับส่วนอัตราการใช้กำลังการผลิตเฉลี่ย เฉลี่ยปี 2558 (ม.ค.-มิ.ย.) อยู่ที่ระดับ 41.43 ลดลง จากช่วงเดียวกันของปีที่ผ่านมา ที่มีอัตราการใช้กำลังการผลิตเฉลี่ยอยู่ที่ 42.65

ที่มา : สำนักงานเศรษฐกิจอุตสาหกรรม

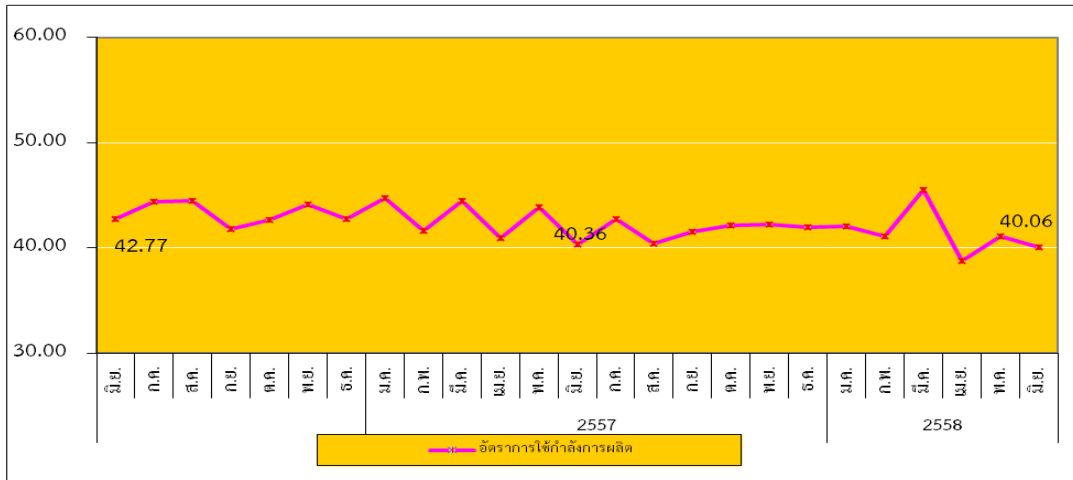
ประมวลโดย : สำนักงานส่งเสริมวิสาหกิจขนาดกลางและขนาดย่อม

หมายเหตุ : (*) เป็นดัชนีรวมเบื้องต้นของ 33 อุตสาหกรรม

ดัชนีผลผลิตอุตสาหกรรม SMEs รายเดือน

❖ ดัชนีผลผลิตอุตสาหกรรม SMEs รายเดือน (ณ เดือนมิถุนายน 2558)

อัตราการใช้กำลังการผลิตของอุตสาหกรรม SMEs (มกราคม 2556 – มิถุนายน 2558)



ที่มา : สำนักงานเศรษฐกิจอุตสาหกรรม

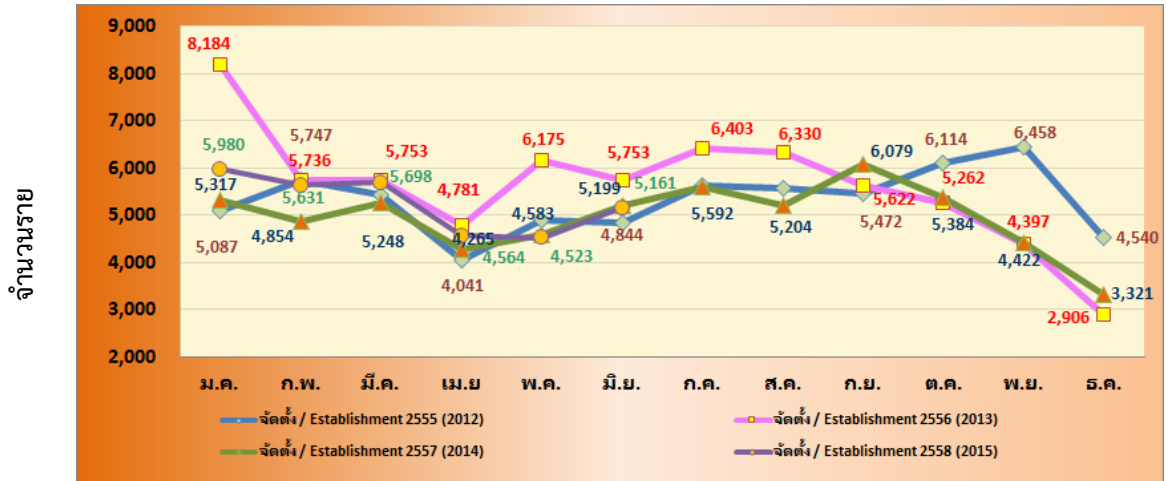
ประมวลโดย : สำนักงานส่งเสริมวิสาหกิจขนาดกลางและขนาดย่อม

อัตราการใช้กำลังการผลิต (Capacity Utilization) สะท้อนถึงอัตราการใช้ทรัพยากรในการผลิตสินค้า โดยแนวโน้มและการเคลื่อนไหวของอัตราการใช้กำลังการผลิตของ SMEs ระหว่าง มิถุนายน 2557 – มิถุนายน 2558 มีแนวโน้มที่ปรับตัวลดลงสอดคล้องกับ MPI โดยในเดือนมิถุนายน 2558 มีการปรับตัวลดลงที่ระดับ 40.06 จากระดับ 41.10 ในเดือนพฤษภาคม 2558 ที่ผ่านมา และเมื่อเทียบกับช่วงเดียวกันของปีก่อน พบว่าโดยอัตราการใช้กำลังการผลิตนั้นลดลงจากระดับที่ 42.77

การจัดตั้งและยกเลิกกิจการ ประจำเดือนมิถุนายน 2558

❖ การจัดตั้งและยกเลิกกิจการ

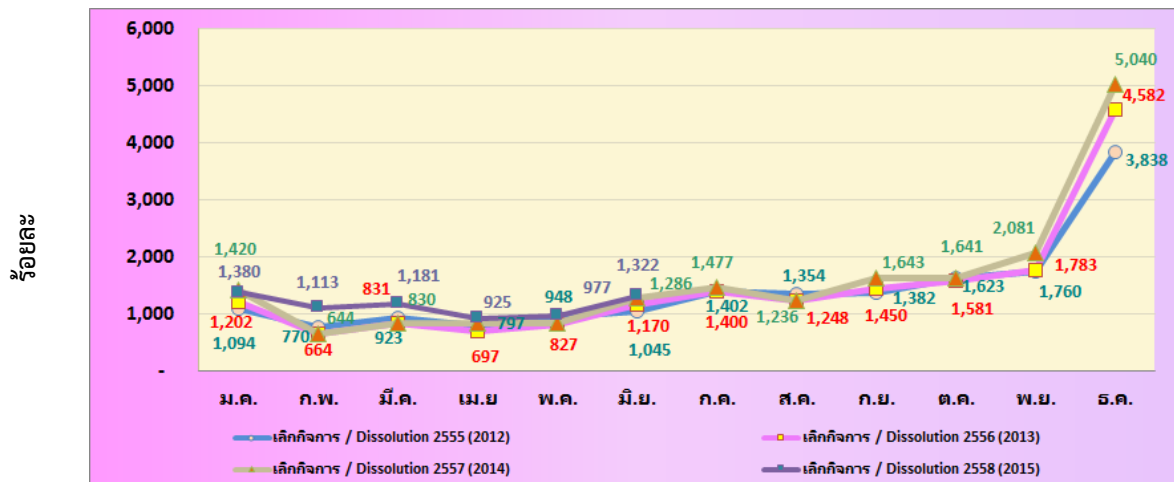
การจัดตั้งกิจการ รายเดือน (มกราคม 2555 – มิถุนายน 2558)



ที่มา : กรมพัฒนาธุรกิจการค้า

ประมวลผลโดย สำนักงานส่งเสริมวิสาหกิจขนาดกลางและขนาดย่อม

การยกเลิกกิจการ รายเดือน (มกราคม 2555 – มิถุนายน 2558)

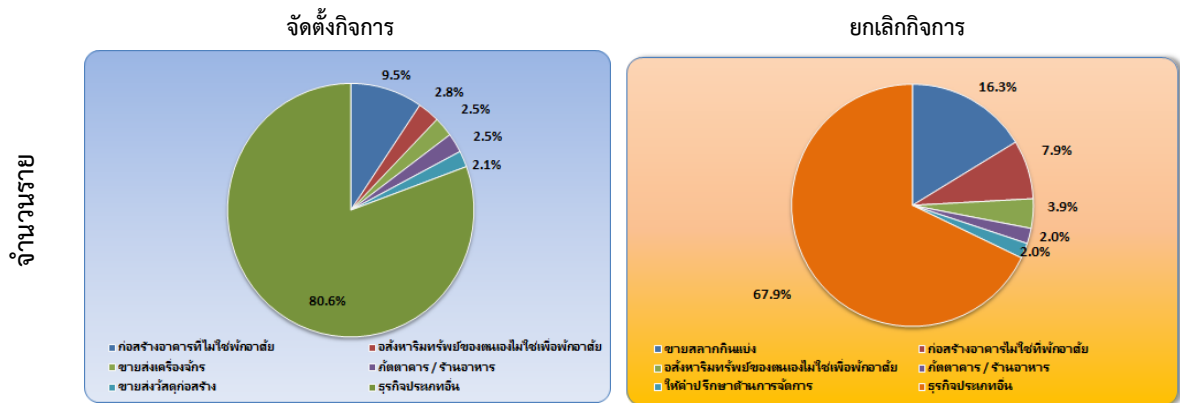


ที่มา : กรมพัฒนาธุรกิจการค้า

ประมวลผลโดย สำนักงานส่งเสริมวิสาหกิจขนาดกลางและขนาดย่อม

การจัดตั้งและยกเลิกกิจการ

การจัดตั้งและสิ้นสภาพกิจการ รายเดือน (เดือนมิถุนายน 2558)



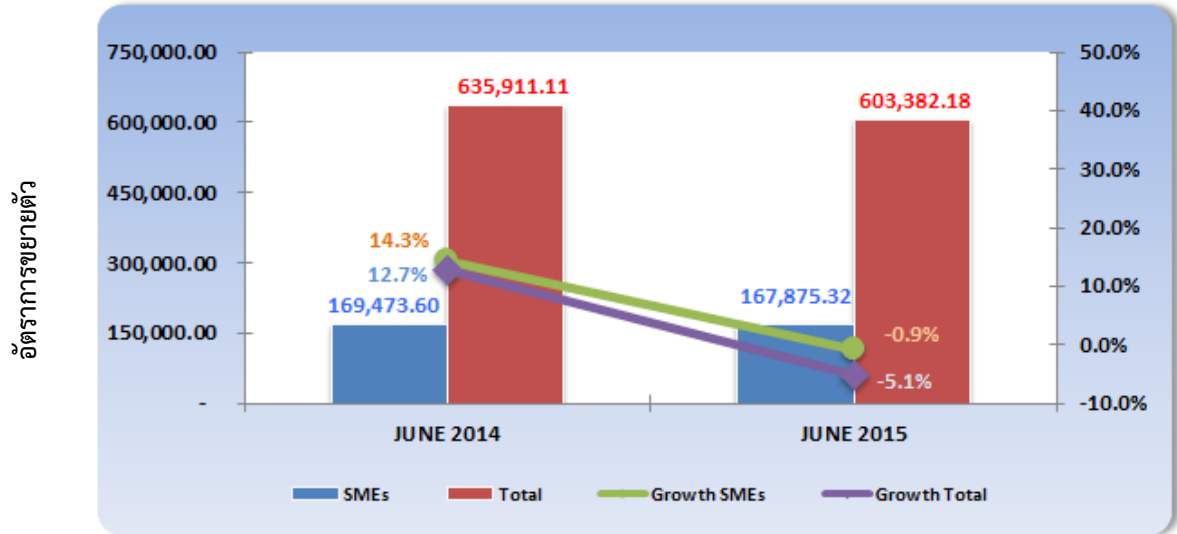
ที่มา : กรมพัฒนาธุรกิจการค้า ประมวลผลโดย สำนักงานส่งเสริมวิสาหกิจขนาดกลางและขนาดย่อม

การจัดตั้งและยกเลิกกิจการเดือนมิถุนายน 2558 มีกิจการที่จัดตั้งใหม่ในเดือนนี้จำนวน 5,161 ราย มีการยกเลิกกิจการจำนวน 1,322 ราย โดยกิจการใหม่ที่จัดตั้ง ส่วนใหญ่อยู่ในการก่อสร้างอาคารที่ไม่ใช่ที่พักอาศัย ร้อยละ 9.5 รองลงมาอยู่ในหมวดอสังหาริมทรัพย์ของตนเองไม่ใช่เพื่อพักอาศัย ร้อยละ 2.8 ส่วนการยกเลิกกิจการนั้น ส่วนใหญ่จะอยู่ในการขายปลีก กินแบ่ง ร้อยละ 16.3 รองลงมาอยู่ในหมวดก่อสร้างอาคารไม่ใช่ที่พักอาศัย ร้อยละ 7.9

การค้าระหว่างประเทศของประเทศ และวิสาหกิจขนาดกลางและขนาดย่อม

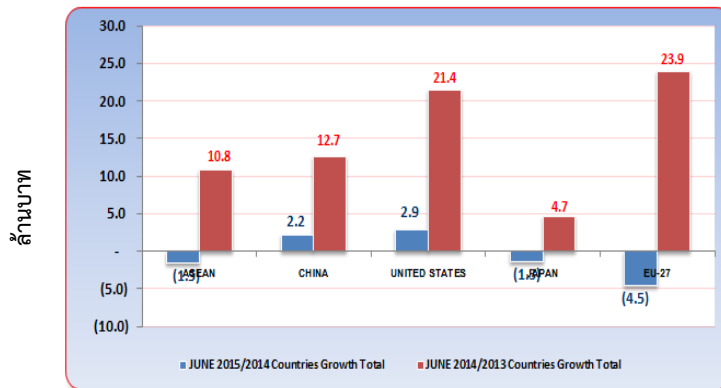
❖ การส่งออกของประเทศ

มูลค่าและอัตราการขยายตัวของการส่งออกของประเทศและ SMEs (เดือนมิถุนายน 2558)



ที่มา : กรมศุลกากร ประมวลผลโดย สำนักงานส่งเสริมวิสาหกิจขนาดกลางและขนาดย่อม

อัตราการขยายตัวการส่งออกของประเทศ (เดือนมิถุนายน 2558)



ที่มา : กรมศุลกากร
ประมวลผลโดย สำนักงานส่งเสริมวิสาหกิจขนาดกลางและขนาดย่อม

ส่วนสินค้าส่งออกที่สำคัญของประเทศในเดือนมิถุนายน 2558 ได้แก่สินค้าในหมวดเครื่องจักร และคอมพิวเตอร์และอุปกรณ์ รองลงมา ได้แก่ หมวดอุปกรณ์ไฟฟ้าและส่วนประกอบ และหมวดยานยนต์ และส่วนประกอบ เป็นต้น

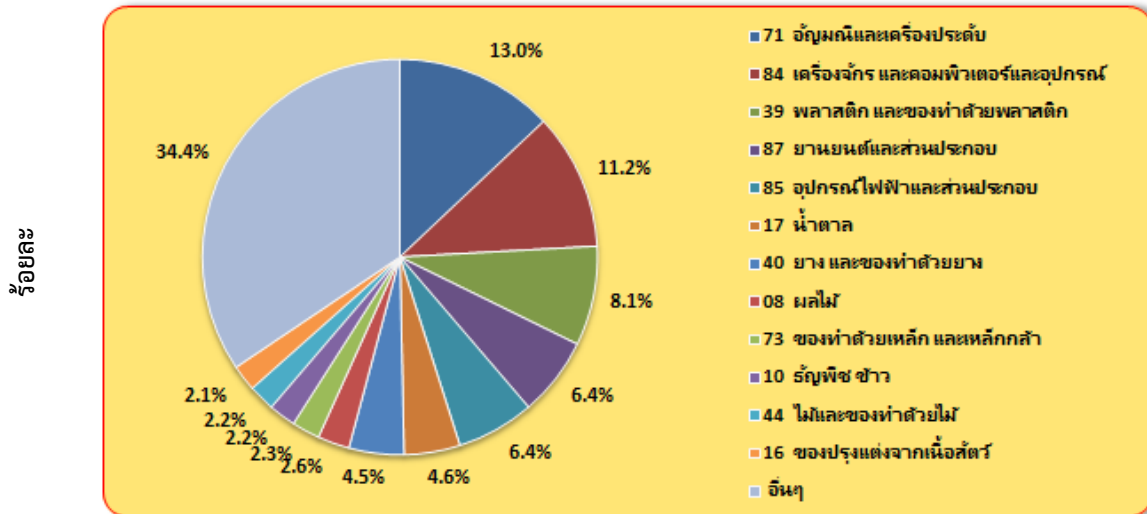
การส่งออกของประเทศเดือนมิถุนายน 2558 มีมูลค่า 603,382.18 ล้านบาท หดตัวจากเดือนเดียวกันของปีก่อนร้อยละ 5.1 และเมื่ออยู่ในรูปดอลลาร์สหรัฐ ยังหดตัวร้อยละ 7.9 เนื่องจากปัจจัยราคาน้ำมันดิบที่ลดต่ำลง ประกอบกับเศรษฐกิจโลกฟื้นตัวช้ากว่าที่คาด ส่งผลให้กำลังซื้อในตลาดโลกลดลง โดยเฉพาะจากปัจจัยสำคัญในการส่งออกระยะยาวและส่วนประกอบ ที่ขยายตัวต่ำ สินค้าที่เกี่ยวข้องกับน้ำมันมีมูลค่าการส่งออกลดลงตามราคาน้ำมันในตลาดโลก สินค้าเกษตรมีมูลค่าส่งออกต่ำตามกลไกตลาดโลก

สำหรับตลาดคู่ค้าสำคัญในเดือนนี้ มีการขยายตัวเพิ่มขึ้นเพียงแค่ประเทศสหรัฐอเมริกา และประเทศจีน ที่มีขยายตัวร้อยละ 2.9 และ 2.2 ตามลำดับ ส่วนกลุ่มประเทศสหภาพยุโรป (EU-27) กลุ่มประเทศอาเซียน และประเทศญี่ปุ่น กลับหดตัวลงร้อยละ 4.5 1.5 และ 1.3 ตามลำดับ

การค้าระหว่างประเทศของวิสาหกิจขนาดกลางและขนาดย่อม

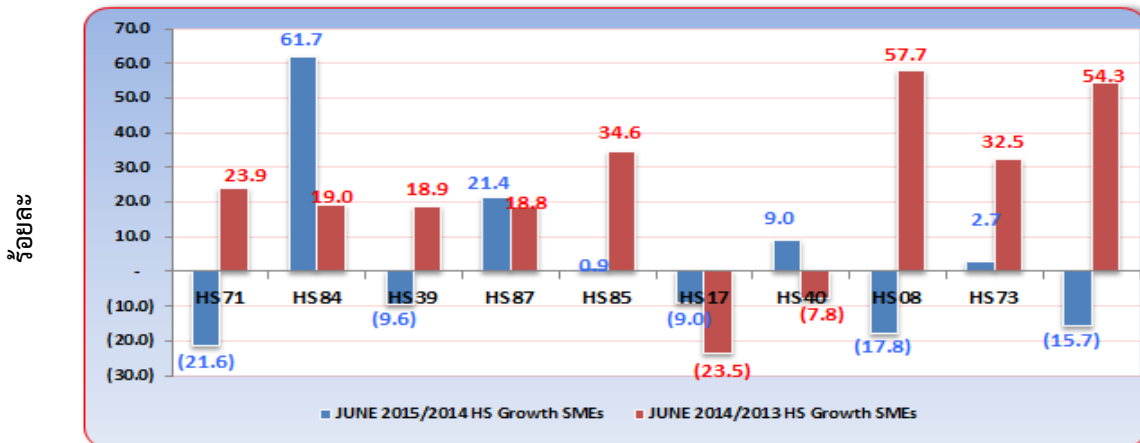
❖ การส่งออกของวิสาหกิจขนาดกลางและขนาดย่อม

สัดส่วนมูลค่าการส่งออกของวิสาหกิจขนาดกลางและขนาดย่อม จำแนกสินค้าสำคัญ (เดือนมิถุนายน 2558)



ที่มา : กรมศุลกากร ประมวลผลโดย สำนักงานส่งเสริมวิสาหกิจขนาดกลางและขนาดย่อม

อัตราการขยายตัวของวิสาหกิจขนาดกลางและขนาดย่อม จำแนกตามหมวดสินค้าสำคัญ (เดือนมิถุนายน 2558)

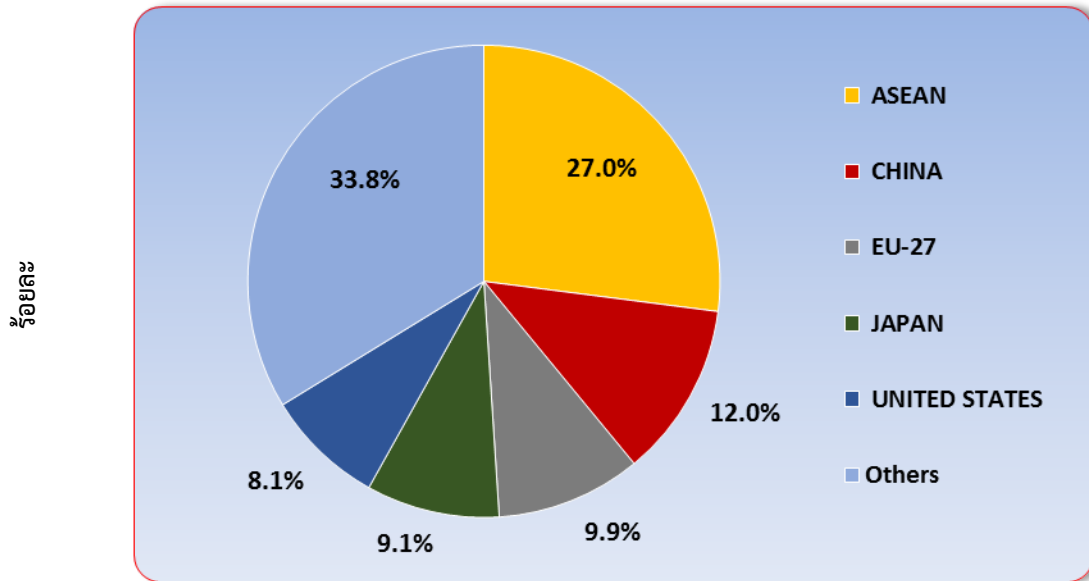


ที่มา : กรมศุลกากร ประมวลผลโดย สำนักงานส่งเสริมวิสาหกิจขนาดกลางและขนาดย่อม

สัดส่วนของการส่งออกของ SMEs เดือนมิถุนายน 2558 จำแนกหมวดสินค้าสำคัญ พบว่า สินค้าที่มีสัดส่วนสูงที่สุดอยู่ในหมวดอัญมณี และเครื่องประดับ มีสัดส่วนร้อยละ 13.0 รองลงมาอยู่ในสินค้าอุตสาหกรรมเช่น เครื่องจักร และคอมพิวเตอร์และอุปกรณ์ มีสัดส่วนอยู่ที่ร้อยละ 11.2 ส่วนหมวดพลาสติก และของทำด้วยพลาสติก มีสัดส่วนร้อยละ 8.1 สำหรับหมวดสินค้าสำคัญที่มีอัตราการขยายตัวสูงเมื่อเทียบกับเดือนเดียวกันของปีก่อน ได้แก่ หมวดเครื่องจักร และคอมพิวเตอร์และอุปกรณ์ ซึ่งมีอัตราการขยายตัวร้อยละ 61.7 รองลงมาคือ หมวดยานยนต์และส่วนประกอบ และหมวดยาง และของทำด้วยยาง ซึ่งมีอัตราการขยายตัวร้อยละ 21.4 และ 9.0 ตามลำดับ

การค้าระหว่างประเทศของวิสาหกิจขนาดกลางและขนาดย่อม

สัดส่วนการส่งออกของวิสาหกิจขนาดกลางและขนาดย่อม จำแนกตามประเทศคู่ค้า (เดือนมิถุนายน 2558)



ที่มา : กรมศุลกากร ประมวลผลโดย สำนักงานส่งเสริมวิสาหกิจขนาดกลางและขนาดย่อม

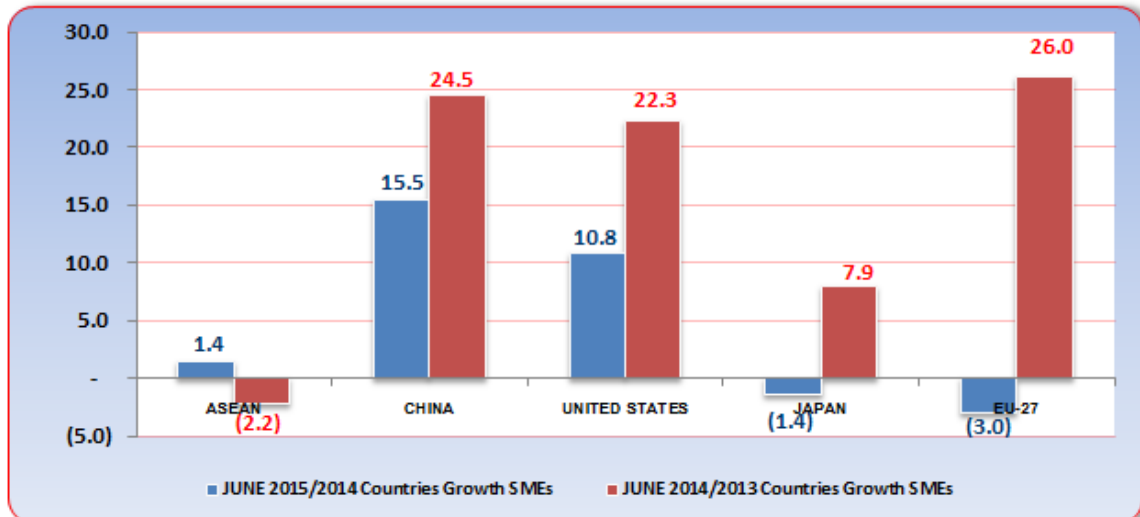
❖ การส่งออกของวิสาหกิจขนาดกลางและขนาดย่อม

การส่งออกของ SMEs เดือนมิถุนายน 2558 จำแนกตามตลาดคู่ค้าสำคัญในการส่งออก พบว่า กลุ่มประเทศอาเซียน มีสัดส่วนการส่งออกสูงที่สุด คิดเป็นร้อยละ 27.0 ของการส่งออกรวมของ SMEs รองลงมาได้แก่ ประเทศจีน สัดส่วนร้อยละ 12.0 กลุ่มประเทศสหภาพยุโรป (EU-27) มีสัดส่วนร้อยละ 9.9 ประเทศญี่ปุ่น มีสัดส่วนร้อยละ 9.1 และประเทศสหรัฐอเมริกา มีสัดส่วนการส่งออกร้อยละ 8.1 ของการส่งออกรวมของ SMEs ตามลำดับ

การค้าระหว่างประเทศของวิสาหกิจขนาดกลางและขนาดย่อม

❖ การส่งออกของวิสาหกิจขนาดกลางและขนาดย่อม

อัตราการขยายตัวจำแนกประเทศที่สำคัญ (เดือนมิถุนายน 2558)



ที่มา : กรมศุลกากร

ประมวลผลโดย สำนักงานส่งเสริมวิสาหกิจขนาดกลางและขนาดย่อม

การส่งออกของ SMEs จำแนกตามตลาดคู่ค้าที่สำคัญ ในเดือนมิถุนายน 2558 พบว่า ประเทศจีน ประเทศสหรัฐอเมริกา และกลุ่มประเทศอาเซียน ที่มีการขยายตัวเพิ่มขึ้น ร้อยละ 15.5 10.8 และ 1.4 ตามลำดับ ส่วนกลุ่มประเทศสหภาพยุโรป (EU-27) และประเทศญี่ปุ่น มีการหดตัวลงจากเดือนเดียวกันของปีก่อนร้อยละ 3.0 และ 1.4 ตามลำดับ

สำหรับมูลค่าการส่งออกของ SMEs ตามตลาดคู่ค้าที่สำคัญ พบว่า SMEs ไทย มีมูลค่าการส่งออกไปยังกลุ่มประเทศอาเซียนมากที่สุด มีมูลค่า 45,393.86 ล้านบาท โดยสินค้าส่งออกสำคัญ ได้แก่ หมวดเครื่องจักร และคอมพิวเตอร์และอุปกรณ์ มีสัดส่วนร้อยละ 18.0 ของการส่งออกรวมของ SMEs รองลงมาคือหมวดพลาสติก และของทำด้วยพลาสติก และหมวดยานยนต์ และส่วนประกอบ มีสัดส่วนร้อยละ 8.3 และ 7.3 ตามลำดับ สำหรับสถานะการส่งออกในตลาดจีน พบว่ามีมูลค่าการส่งออกขยายตัว เกิดจากการขยายตัวของกลุ่มสินค้าสำคัญ ได้แก่ หมวดน้ำตาล ที่ขยายตัวสูงถึงร้อยละ 374.1 รองลงมาคือหมวดอัญมณีและเครื่องประดับ และหมวดเครื่องจักร และคอมพิวเตอร์และอุปกรณ์ ตามลำดับ ส่วนการส่งออกในตลาดสหรัฐอเมริกา มีมูลค่าการส่งออกขยายตัวเพิ่มขึ้น โดยสินค้าที่มีการขยายตัวสูง ได้แก่ หมวดยาง และของทำด้วยยาง หมวดอุปกรณ์ไฟฟ้าและส่วนประกอบ และหมวดเครื่องจักร และคอมพิวเตอร์และอุปกรณ์ ที่มีการขยายตัวร้อยละ 96.7 54.4 และ 19.5 ตามลำดับ ส่วนการส่งออกในตลาดประเทศญี่ปุ่น พบว่า มูลค่าการส่งออกหดตัว เกิดจากการหดตัวของสินค้าในหมวดเฟอร์นิเจอร์ และหมวดพลาสติก และของทำด้วยพลาสติก ที่มีการหดตัวร้อยละ 36.8 และ 28.9 ตามลำดับ ส่วนกลุ่มสินค้าสำคัญที่ขยายตัวสูง ได้แก่ หมวดเครื่องจักร และคอมพิวเตอร์และอุปกรณ์ และหมวดอัญมณีและเครื่องประดับ ที่มีการขยายตัวร้อยละ 34.3 และ 25.0 ตามลำดับ สำหรับกลุ่มสหภาพยุโรป (EU-27) มีมูลค่าการส่งออกหดตัวเช่นกัน โดยสินค้าที่หดตัวสูง ได้แก่ หมวดเครื่องแต่งกาย และหมวดยานยนต์และส่วนประกอบ ที่มีการหดตัวสูงร้อยละ 27.9 และ 23.1 ตามลำดับ